



# แผนอัตรากำลัง ๓ ปี

ขององค์การบริหารส่วนตำบลนาชุมแสง

อำเภอทุ่งฝน จังหวัดอุดรธานี

ประจำปีงบประมาณ พ.ศ. ๒๕๖๔ - ๒๕๖๖

(ฉบับปรับปรุง ครั้งที่ ๑/๒๕๖๔)

## สารบัญ

เรื่อง	หน้า
๑. หลักการและเหตุผล	๑
๒. วัตถุประสงค์	๒
๓. กรอบแนวคิดในการจัดทำแผนอัตรากำลัง ๓ ปี	๕
๔. สภาพปัญหา ความต้องการของประชาชนในเขตพื้นที่องค์การบริหารส่วนตำบลนาชุมแสง	๘
๕. ภารกิจ อำนาจหน้าที่ขององค์การบริหารส่วนตำบลนาชุมแสง	๙
๖. ภารกิจหลัก และภารกิจรอง ที่องค์การบริหารส่วนตำบลนาชุมแสงจะดำเนินการ	๑๐
๗. สรุปปัญหาและแนวทางในการกำหนดโครงสร้างส่วนราชการและกรอบอัตรากำลัง	๑๑
๘. โครงสร้างการกำหนดส่วนราชการ	๑๒
๙. ภาระค่าใช้จ่ายเกี่ยวกับเงินเดือนและประโยชน์ตอบแทนอื่น	๑๙
๑๐. แผนภูมิโครงสร้างการแบ่งส่วนราชการตามแผนอัตรากำลัง ๓ ปี	๒๑
๑๑. บัญชีแสดงจัดคนลงสู่ตำแหน่งและการกำหนดเลขที่ตำแหน่งในส่วนราชการ	๒๒
๑๒. แนวทางการพัฒนาข้าราชการหรือพนักงานส่วนท้องถิ่น	๒๖
๑๓. ประกาศคุณธรรม จริยธรรมของข้าราชการหรือพนักงานส่วนท้องถิ่นและลูกจ้าง	๒๘

## ๑. หลักการและเหตุผล

ตามท้องที่การบริหารส่วนตำบลนาชุมแสง ได้จัดทำแผนอัตรากำลัง ๓ ปี ประจำปีงบประมาณ (พ.ศ.๒๕๖๑-๒๕๖๓) ซึ่งตลอดระยะเวลาการใช้แผนอัตรากำลังดังกล่าว ได้มีการปรับปรุงแผนอัตรากำลังเพื่อความเหมาะสม เช่น การกำหนดโครงสร้างงาน รวมทั้งการยุบ เลิกและกำหนดตำแหน่งใหม่ เพื่อให้สอดคล้องกับภารกิจหน้าที่ ซึ่งแผนอัตรากำลัง ๓ ปี ประจำปีงบประมาณ (พ.ศ.๒๕๖๑-๒๕๖๓) ครบกำหนดในปีงบประมาณนี้ องค์การบริหารส่วนตำบลนาชุมแสง จึงมีความจำเป็นต้องจัดทำแผนอัตรากำลัง ๓ ปี (พ.ศ.๒๕๖๔-๒๕๖๖) ขึ้น โดยมีแนวคิดที่จะทำให้องค์กรมีความมั่นคงในด้านกำลังคน ดังนี้

๑.๑ ประกาศคณะกรรมการกลางข้าราชการหรือพนักงานส่วนท้องถิ่น (ก.กลาง) เรื่อง มาตรฐานทั่วไปเกี่ยวกับอัตราตำแหน่งและมาตรฐานของตำแหน่ง ลงวันที่ ๒๒ พฤศจิกายน ๒๕๕๔ และ (ฉบับที่ ๒) พ.ศ. ๒๕๕๘ ลงวันที่ ๔ กันยายน ๒๕๕๘ กำหนดให้คณะกรรมการข้าราชการหรือพนักงานส่วนท้องถิ่น (ก.จังหวัด) พิจารณากำหนด ตำแหน่งข้าราชการหรือพนักงานส่วนท้องถิ่นว่า จะมีตำแหน่งใด ระดับใด อยู่ในส่วนราชการใด จำนวนเท่าใด ให้คำนึงถึงภาระหน้าที่ความรับผิดชอบ ลักษณะงานที่ต้องปฏิบัติ ความยาก ปริมาณและคุณภาพของงาน ตลอดจนทั้งภาระค่าใช้จ่ายด้านบุคคลขององค์กรปกครองส่วนท้องถิ่น (อบจ., เทศบาล, อบต. และเมืองพัทยา) โดยให้องค์กรปกครองส่วนท้องถิ่น (อบจ., เทศบาล, อบต. และเมืองพัทยา) จัดทำแผนอัตรากำลังของข้าราชการ หรือพนักงานส่วนท้องถิ่นเพื่อใช้ในการกำหนดตำแหน่ง โดยความเห็นชอบของคณะกรรมการข้าราชการหรือ พนักงานส่วนท้องถิ่น (ก.จังหวัด) ทั้งนี้ ให้เป็นไปตามหลักเกณฑ์ และวิธีการที่คณะกรรมการกลางข้าราชการหรือ พนักงานส่วนท้องถิ่น (ก.กลาง) กำหนด

๑.๒ คณะกรรมการกลางข้าราชการหรือพนักงานส่วนท้องถิ่น (ก.กลาง) ได้มีมติเห็นชอบประกาศ การกำหนดตำแหน่งข้าราชการหรือพนักงานส่วนท้องถิ่น โดยกำหนดแนวทางให้องค์กรปกครองส่วนท้องถิ่น (อบจ., เทศบาล, อบต. และเมืองพัทยา) จัดทำแผนอัตรากำลังขององค์กรปกครองส่วนท้องถิ่นเพื่อเป็นกรอบในการกำหนดตำแหน่งและการใช้ตำแหน่งข้าราชการหรือพนักงานส่วนท้องถิ่น โดยเสนอให้คณะกรรมการข้าราชการ หรือพนักงานส่วนท้องถิ่น (ก.จังหวัด) พิจารณาให้ความเห็นชอบ โดยกำหนดให้องค์กรปกครองส่วนท้องถิ่น (อบจ., เทศบาล, อบต.และเมืองพัทยา) แต่งตั้งคณะกรรมการจัดทำแผนอัตรากำลัง เพื่อวิเคราะห์อำนาจหน้าที่และ ภารกิจขององค์กรปกครองส่วนท้องถิ่น (อบจ., เทศบาล, อบต.และเมืองพัทยา) วิเคราะห์ความต้องการกำลังคน วิเคราะห์การวางแผนการใช้กำลังคน จัดทำกรอบอัตรากำลังและ กำหนดหลักเกณฑ์และเงื่อนไขในการกำหนด ตำแหน่งข้าราชการหรือพนักงานส่วนท้องถิ่นตามแผนอัตรากำลัง ๓ ปี ฯลฯ

๑.๓ จากหลักการและเหตุผลดังกล่าวองค์การบริหารส่วนตำบลนาชุมแสง จึงได้จัดทำแผนอัตรากำลัง ๓ ปี ประจำปีงบประมาณ พ.ศ.๒๕๖๔ - ๒๕๖๖ ขึ้น

## ๒. วัตถุประสงค์

๒.๑ เพื่อให้องค์การบริหารส่วนตำบลนาชุมแสง มีโครงสร้าง การแบ่งงานและระบบงานที่เหมาะสมไม่ซ้ำซ้อน

๒.๒ เพื่อให้องค์การบริหารส่วนตำบลนาชุมแสง มีการกำหนด ประเภทตำแหน่ง สายงาน การจัดอัตรากำลัง โครงสร้างส่วนราชการให้เหมาะสมกับภารกิจอำนาจหน้าที่ขององค์การบริหารส่วนตำบลนาชุมแสง ตามกฎหมายจัดตั้งองค์กรปกครองส่วนท้องถิ่นแต่ละประเภท และตามพระราชบัญญัติกำหนดแผนและขั้นตอนการกระจายอำนาจให้องค์กรปกครองส่วนท้องถิ่น พ.ศ. ๒๕๔๒

๒.๓ เพื่อให้คณะกรรมการข้าราชการหรือพนักงานส่วนท้องถิ่น (ก.จังหวัด) สามารถตรวจสอบ การกำหนดตำแหน่งและการใช้ตำแหน่งข้าราชการหรือพนักงานส่วนท้องถิ่น ข้าราชการครู บุคลากรทางการศึกษา ลูกจ้างประจำ และพนักงานจ้าง ว่าถูกต้องเหมาะสมกับภารกิจ อำนาจหน้าที่ ความรับผิดชอบของ ส่วนราชการนั้นหรือไม่

๒.๔ เพื่อเป็นแนวทางในการดำเนินการวางแผนการพัฒนาบุคลากรขององค์การบริหารส่วนตำบลนาชุมแสง

๒.๕ เพื่อให้องค์การบริหารส่วนตำบลนาชุมแสง สามารถวางแผนอัตรากำลังในการบรรจุและแต่งตั้งข้าราชการหรือพนักงานส่วนท้องถิ่น ข้าราชการครู บุคลากรทางการศึกษา ลูกจ้างประจำ และพนักงานจ้าง เพื่อให้การบริหารงานขององค์การบริหารส่วนตำบลนาชุมแสง เกิดประโยชน์ต่อประชาชน เกิดผลสัมฤทธิ์ต่อภารกิจตามอำนาจหน้าที่ที่ความรับผิดชอบต่ออย่างมีประสิทธิภาพ มีความคุ้มค่า สามารถลดขั้นตอนการปฏิบัติงาน มีการลดภารกิจและยุบเลิกภารกิจงานหรือหน่วยงานที่ไม่จำเป็น การปฏิบัติภารกิจสามารถให้บริการสาธารณะ แก้ไขปัญหา และตอบสนองความต้องการของประชาชนได้เป็นอย่างดี

๒.๖ เพื่อให้องค์การบริหารส่วนตำบลนาชุมแสงสามารถควบคุมภาระค่าใช้จ่ายด้านการบริหารงานบุคคลให้เป็นไปตามที่กฎหมายกำหนด

## ยุทธศาสตร์ขององค์กรปกครองส่วนท้องถิ่น

### ยุทธศาสตร์ขององค์การบริหารส่วนตำบลนาชุมแสง

#### ๒.๑ วิสัยทัศน์

“คุณภาพชีวิตดี มีความสงบเรียบร้อย เศรษฐกิจพอเพียงภูมิทัศน์สวยงาม แหล่งน้ำดี  
เส้นทางคมนาคมสะดวก เกษตรกรรมยั่งยืน”

เพื่อให้ประชาชนในเขตองค์การบริหารส่วนตำบลนาชุมแสงมีคุณภาพชีวิตที่ดี มีความปลอดภัยในชีวิตและทรัพย์สิน พออยู่พอใช้ สุขภาพดี สังคมมีความสุข มีพื้นที่ที่สวยงาม มีเส้นทางคมนาคมที่สะดวกสบาย มีการใช้ทรัพยากรธรรมชาติและสิ่งแวดล้อมเพื่อประโยชน์ที่ยั่งยืน

#### ๒.๒ ยุทธศาสตร์

##### ยุทธศาสตร์ที่ ๑ : ด้านโครงสร้างพื้นฐาน

###### แนวทางการพัฒนา

๑. ก่อสร้าง ปรับปรุง ซ่อมแซมทางถนน ทางระบายน้ำ
๒. พัฒนาปรับปรุงแหล่งน้ำ
๓. จัดหาน้ำสะอาดสำหรับอุปโภคบริโภค
๔. การวางผังเมือง

##### ยุทธศาสตร์ที่ ๒ : ด้านเศรษฐกิจ

###### แนวทางการพัฒนา

๑. การพัฒนาด้านการเกษตรอินทรีย์
๒. การเสริมสร้างอาชีพเพื่อเพิ่มรายได้
๓. การพัฒนาด้านการผลิตเพื่อเพิ่มมูลค่าและลดต้นทุน
๔. การพัฒนาทักษะฝีมือแรงงาน
๕. การส่งเสริมสินค้า OTOP

##### ยุทธศาสตร์ที่ ๓ : ด้านการพัฒนาสังคม วัฒนธรรม และภูมิปัญญาท้องถิ่น

###### แนวทางการพัฒนา

๑. การปรับปรุงและพัฒนาคุณภาพการศึกษา
๒. การส่งเสริมวัฒนธรรมและประเพณี
๓. การส่งเสริมการกีฬาและนันทนาการ
๔. การส่งเสริมผู้ด้อยโอกาสทางสังคม สตรี เด็ก คนชรา

##### ยุทธศาสตร์ที่ ๔ : ด้านสุขภาพอนามัยและการป้องกันโรค

###### แนวทางการพัฒนา

๑. การส่งเสริมชุมชนให้เข้มแข็งเพื่อขจัดสิ้นยาเสพติด
๒. การรักษาความเรียบร้อยและความปลอดภัยในหมู่บ้าน
๓. การพัฒนาเครื่องมือเครื่องใช้และสถานที่ในการป้องกันและบรรเทาสาธารณภัย

##### ยุทธศาสตร์ที่ ๖ : ด้านทรัพยากรธรรมชาติและสิ่งแวดล้อม

###### แนวทางการพัฒนา

๑. การจัดการระบบระบายน้ำทิ้งจากชุมชนและระบบป้องกันแก้ไขปัญหาน้ำท่วม
๒. การรักษาความสะอาดและความเรียบร้อยของบ้านเมือง

๓. การส่งเสริมความร่วมมือในการรักษาสิ่งแวดล้อม

๔. การเพิ่มพื้นที่สีเขียวในที่สาธารณะ

**ยุทธศาสตร์ที่ ๗ : ด้านการเมืองการปกครอง การบริหารจัดการโดยหลักธรรมาภิบาล**

**แนวทางการพัฒนา**

๑. การพัฒนาศักยภาพบุคลากร

๒. การปรับปรุงขั้นตอนการทำงานและบริการประชาชน

๓. การพัฒนาเครื่องมือ เครื่องใช้และสถานที่ปฏิบัติงาน

๔. การพัฒนารายได้

๕. การส่งเสริมการมีส่วนร่วมของประชาชนและเผยแพร่ข่าวสารทางราชการ

**ยุทธศาสตร์ที่ ๘ : ด้านแก้ไขปัญหาความยากจน**

**แนวทางการพัฒนา**

๑. การช่วยเหลือด้านที่อยู่อาศัยให้กับผู้จดทะเบียนปัญหาสังคมและความยากจน

๒. การส่งเสริมการประกอบอาชีพเพิ่มรายได้และสนับสนุนแนวทางการดำเนินชีวิต

ตามพระราชดำริเศรษฐกิจพอเพียง

๓. การช่วยเหลือปัญหาที่ดินทำกิน

๔. การพัฒนารายได้

### ๓. กรอบแนวคิดในการจัดทำแผนอัตรากำลัง ๓ ปี

องค์การบริหารส่วนตำบลนาชุมแสง แต่งตั้งคณะกรรมการจัดทำแผนอัตรากำลัง ๓ ปี ประกอบด้วย นายกองค์การบริหารส่วนตำบลนาชุมแสง เป็นประธานกรรมการ รองปลัดองค์การบริหารส่วนตำบลนาชุมแสง หัวหน้าส่วนราชการทุกส่วนราชการ เป็นกรรมการ หัวหน้าสำนักปลัด เป็นกรรมการและเลขานุการ และนักทรัพยากรบุคคล เป็นผู้ช่วยเลขานุการ มีหน้าที่จัดทำแผนอัตรากำลัง ๓ ปี โดยมีขอบเขตเนื้อหาครอบคลุมในเรื่องต่างๆ ดังต่อไปนี้

๓.๑ การวิเคราะห์ภารกิจ อำนาจหน้าที่ ความรับผิดชอบขององค์การบริหารส่วนตำบลนาชุมแสง ตามกฎหมายจัดตั้งองค์กรปกครองส่วนท้องถิ่นแต่ละประเภทและตามพระราชบัญญัติแผนและขั้นตอนการกระจายอำนาจให้องค์กรปกครองส่วนท้องถิ่น พ.ศ. ๒๕๔๒ ตลอดจนกฎหมายอื่นที่เกี่ยวข้องให้มีความสอดคล้องกับแผนพัฒนาเศรษฐกิจและสังคมแห่งชาติ แผนพัฒนาจังหวัด แผนพัฒนาอำเภอ แผนพัฒนาตำบล นโยบายของรัฐบาล นโยบายผู้บริหาร และสภาพปัญหาในพื้นที่ของ องค์การบริหารส่วนตำบลนาชุมแสง เพื่อให้การดำเนินการขององค์การบริหารส่วนตำบลนาชุมแสง บรรลุผลตามพันธกิจที่ตั้งไว้ จึงจำเป็นต้องจัดสรร อัตรากำลัง ตามหน่วยงานต่างๆ ให้เหมาะสมกับเป้าหมายการดำเนินการ โดยมุมมองนี้เป็นการพิจารณาว่า ลักษณะงานในปัจจุบันที่ดำเนินการอยู่นั้นครบถ้วนและตรงตามภารกิจ อำนาจหน้าที่ ความรับผิดชอบหรือไม่ อย่างไร หากลักษณะงานที่ทำอยู่ในปัจจุบันไม่ตรงกับภารกิจ อำนาจหน้าที่ ความรับผิดชอบ จึงต้องพิจารณาวางแผนกรอบอัตรากำลังให้ปรับเปลี่ยนไปตามทิศทางในอนาคต รวมถึงหากงานในปัจจุบันบางส่วนไม่ต้องดำเนินการแล้ว อาจทำให้การจัดสรรกำลังคนของบางส่วนราชการเปลี่ยนแปลงไป ทั้งนี้ เพื่อให้เกิดการเตรียมความพร้อมในเรื่องแผนอัตรากำลังคนให้สามารถรองรับสถานการณ์ที่อาจเปลี่ยนแปลงไปในอนาคต

๓.๒ การกำหนดโครงสร้างการแบ่งส่วนราชการภายในและการจัดระบบงาน เพื่อรองรับภารกิจ ตามอำนาจหน้าที่ความรับผิดชอบ ให้สามารถแก้ปัญหาของจังหวัดอุดรธานี ได้อย่างมีประสิทธิภาพ

๓.๓ การวิเคราะห์ต้นทุนค่าใช้จ่ายของกำลังคน: Supply pressure เป็นการนำประเด็นค่าใช้จ่ายบุคลากรเข้ามาร่วมในการพิจารณา เพื่อการจัดการทรัพยากรบุคคลที่มีอยู่เป็นไปอย่างมีประสิทธิภาพสูงสุด กำหนดตำแหน่งในสายงานต่างๆ จำนวนตำแหน่ง และระดับตำแหน่ง ให้เหมาะสมกับภาระหน้าที่ความรับผิดชอบ ปริมาณงาน และคุณภาพของงาน รวมทั้งสร้างความก้าวหน้าในสายอาชีพของกลุ่มงานต่างๆ โดยในส่วนนี้จะคำนึงถึง

๓.๓.๑ การจัดระดับชั้นงานที่เหมาะสม ให้พิจารณาถึงต้นทุนต่อการกำหนดระดับชั้นงานในแต่ละประเภท เพื่อให้การกำหนดตำแหน่งและการปรับระดับชั้นงานเป็นไปอย่างประหยัดและมีประสิทธิภาพสูงสุด

๓.๓.๒ การจัดสรรประเภทของบุคลากรส่วนท้องถิ่น (ข้าราชการหรือพนักงานส่วนท้องถิ่น ข้าราชการครู บุคลากรทางการศึกษา ลูกจ้างประจำ และพนักงานจ้าง) โดยหลักการแล้ว การจัดประเภทลักษณะงานผิดจะมีผลกระทบต่อประสิทธิภาพ และต้นทุนในการทำงานขององค์กร ดังนั้นในการกำหนดอัตรากำลังข้าราชการหรือพนักงานส่วนท้องถิ่นในแต่ละส่วนราชการจะต้องมีการพิจารณาว่าตำแหน่งที่กำหนดในปัจจุบันมีความเหมาะสมหรือไม่หรือควรเปลี่ยนลักษณะการกำหนดตำแหน่งเพื่อให้การทำงานเป็นไปอย่างมีประสิทธิภาพมากขึ้น โดยภาระค่าใช้จ่ายด้านการบริหารงานบุคคลต้องไม่เกินร้อยละ

สี่สิบของงบประมาณรายจ่ายตามมาตรา ๓๕ แห่งพระราชบัญญัติระเบียบบริหารงานบุคคลส่วนท้องถิ่น พ.ศ. ๒๕๔๒

๓.๔ การวิเคราะห์กระบวนการและเวลาที่ใช้ในการปฏิบัติงาน เป็นการนำข้อมูลเวลาที่ใช้ในการปฏิบัติงานตามกระบวนการจริง (Work process) ในอดีต เพื่อวิเคราะห์ปริมาณงานต่อบุคคลจริง โดยสมมติฐานที่ว่า งานใดที่ต้องมีกระบวนการและเวลาที่ใช้มากกว่าโดยเปรียบเทียบย่อมต้องใช้อัตรากำลังคนมากกว่า อย่างไรก็ตามในภาคราชการส่วนท้องถิ่นนั้นงานบางลักษณะ เช่น งานกำหนดนโยบาย งานมาตรฐานงานเทคนิคด้านช่าง หรืองานบริการบางประเภทไม่สามารถกำหนดเวลามาตรฐานได้ ดังนั้น การคำนวณเวลาที่ใช้ในกรณีของภาคราชการส่วนท้องถิ่นนั้นจึงทำได้เพียงเป็นข้อมูลเปรียบเทียบ (Relative Information) มากกว่าจะเป็นข้อมูลที่ใช้ในการกำหนดคำนวณอัตรากำลังต่อหน่วยงานจริงเหมือนในภาคเอกชน นอกจากนี้ ก่อนจะคำนวณเวลาที่ใช้ในการปฏิบัติงานแต่ละส่วนราชการจะต้องพิจารณาปริมาณงาน ลักษณะงานที่ปฏิบัติว่ามีความสอดคล้องกับภารกิจของหน่วยงานหรือไม่ เพราะในบางครั้งอาจเป็นไปได้ว่างานที่ปฏิบัติอยู่ในปัจจุบันมีลักษณะเป็นงานโครงการพิเศษ หรืองานของหน่วยงานอื่น ก็มีความจำเป็นต้องมาใช้ประกอบการพิจารณาด้วย

๓.๕ การวิเคราะห์ผลงานที่ผ่านมาเพื่อประกอบการกำหนดกรอบอัตรากำลังเป็นการนำผลลัพธ์ที่พึงประสงค์ของแต่ละส่วนราชการและพันธกิจขององค์กรมายึดโยงกับจำนวนกรอบอัตรากำลังที่ต้องใช้สำหรับการสร้างผลลัพธ์ที่พึงประสงค์ให้ได้ตามเป้าหมาย โดยสมมติฐานที่ว่า หากผลงานที่ผ่านมาเปรียบเทียบกับผลงานในปัจจุบันและในอนาคตมีความแตกต่างกันอย่างมีนัยสำคัญ อาจต้องมีการพิจารณาแนวทางในการกำหนด/เกลี้ยอัตรากำลังใหม่ เพื่อให้เกิดการทำงานที่มีประสิทธิภาพและสนับสนุนการทำงานตามภารกิจของส่วนราชการและองค์กรอย่างสูงสุด

๓.๖ การวิเคราะห์ข้อมูลจากความคิดเห็นแบบ ๓๖๐ องศา เป็นการสอบถามความคิดเห็นจากผู้มีส่วนได้ส่วนเสียหรือนำประเด็นต่างๆ อย่างเรื่องการบริหารงาน งบประมาณ คน มาพิจารณาอย่างน้อยใน ๓ ประเด็นดังนี้

๓.๖.๑ เรื่องพื้นที่และการจัดโครงสร้างองค์กร เนื่องจากการจัดโครงสร้างองค์กรและการแบ่งงานในพื้นที่นั้นจะมีผลต่อการกำหนดกรอบอัตรากำลังเป็นอย่างมาก เช่น หากกำหนดโครงสร้างที่มากเกินไปจะทำให้เกิดตำแหน่งงานขึ้นตามมาอีกไม่ว่าจะเป็นงานหัวหน้าฝ่าย งานธุรการ สารบรรณและบริหารทั่วไปในส่วนราชการนั้น ซึ่งอาจมีความจำเป็นต้องทบทวนวากาการกำหนดโครงสร้างในปัจจุบันของแต่ละส่วนราชการนั้นมีความเหมาะสมมากน้อยเพียงใด

๓.๖.๒ เรื่องการเกษียณอายุราชการ เนื่องจากหลายๆ ส่วนราชการในปัจจุบันมีข้าราชการสูงอายุจำนวนมาก ดังนั้น อาจต้องมีการพิจารณาถึงการเตรียมการเรื่องกรอบอัตรากำลังที่จะรองรับการเกษียณอายุของข้าราชการ ทั้งนี้ ไม่ว่าจะเป็นการถ่ายทอดองค์ความรู้ การปรับตำแหน่งที่เหมาะสมขึ้นทดแทนตำแหน่งที่จะเกษียณอายุไป เป็นต้น

๓.๖.๓ ความคิดเห็นของผู้มีส่วนได้ส่วนเสีย เป็นการสอบถามจากเจ้าหน้าที่ภายในส่วนราชการและผู้ที่มีส่วนเกี่ยวข้องกับส่วนราชการนั้นๆ ผ่านการส่งแบบสอบถามหรือการสัมภาษณ์ซึ่งมุมมองต่างๆ อาจทำให้การกำหนดกรอบอัตรากำลังเป็นไปอย่างมีประสิทธิภาพมากขึ้น

๓.๗ การพิจารณาเปรียบเทียบกับกรอบอัตรากำลังขององค์กรอื่นๆ กระบวนการนี้เป็นกระบวนการนำข้อมูลของอัตรากำลังในหน่วยงานที่มีลักษณะงานใกล้เคียงกัน เช่น การเปรียบเทียบจำนวนกรอบอัตรากำลังของงานการเจ้าหน้าที่ในองค์การบริหารส่วนตำบล ก. และงานการเจ้าหน้าที่ในองค์การบริหารส่วนตำบล ข. ซึ่งมีหน้าที่ รับผิดชอบคล้ายกัน โดยสมมติฐานที่ว่าแนวโน้มของการใช้อัตรากำลังของแต่ละองค์กรในลักษณะงานและปริมาณงานแบบเดียวกันน่าจะมีจำนวนและการกำหนดตำแหน่งคล้ายคลึงกันได้

๓.๘ ให้องค์กรปกครองส่วนท้องถิ่นมีแผนการพัฒนาข้าราชการหรือพนักงานส่วนท้องถิ่นทุกคน โดยต้องได้รับการพัฒนาความรู้ความสามารถอย่างน้อยปีละ ๑ ครั้ง

การวิเคราะห์ข้อมูลเพื่อกำหนดกรอบอัตรากำลังไม่มุ่งเน้นในการเพิ่ม เกลี้ย หรือลดจำนวนกรอบอัตรากำลังเป็นสิ่งสำคัญ แต่มีจุดมุ่งหมายเพื่อให้ส่วนราชการมีแนวทางในการพิจารณากำหนดกรอบอัตรากำลังที่เป็นระบบมากขึ้น นอกจากนั้นยังมีจุดมุ่งเน้นให้ส่วนราชการพิจารณาการกำหนดตำแหน่งที่เหมาะสม (Right Jobs) มากกว่าการเพิ่ม/ลดจำนวนตำแหน่ง ตัวอย่างเช่น การวิเคราะห์ต้นทุนค่าใช้จ่ายแล้วพบว่า การกำหนดกรอบตำแหน่งในประเภททั่วไปอาจมีความเหมาะสมน้อยกว่าการกำหนดตำแหน่งประเภทวิชาการในบางลักษณะงาน ทั้งๆ ที่ใช้ต้นทุนไม่แตกต่างกันมาก รวมถึงในการพิจารณาที่กระบวนการทำงานก็พบว่า เป็นลักษณะงานในเชิงการวิเคราะห์ในสายอาชีพมากกว่างานในเชิงปฏิบัติงาน และส่วนราชการอื่นก็กำหนดตำแหน่งในงานลักษณะนี้เป็นตำแหน่งประเภทวิชาการ ถ้าเกิดกรณีเช่นนี้ก็จะมีเหตุผลเพียงพอที่จะกำหนดกรอบอัตรากำลังในลักษณะงานนี้เป็นตำแหน่งประเภทวิชาการ โดยไม่ได้เพิ่มจำนวนตำแหน่งของส่วนราชการเลย โดยสรุปอาจกล่าวได้ว่า กรอบแนวคิดการวิเคราะห์อัตรากำลัง (Effective Man Power Planning Framework) นี้จะเป็นแนวทางให้ส่วนราชการสามารถมีข้อมูลเชิงวิเคราะห์อย่างเพียงพอในการที่จะอธิบายเหตุผลเชิงวิชาการสำหรับการวางแผนกรอบอัตรากำลังที่เหมาะสมตามภารกิจงานของแต่ละส่วนราชการ นอกจากนั้นการรวบรวมข้อมูลโดยวิธีการดังกล่าวจะทำให้ส่วนราชการ สามารถนำข้อมูลเหล่านี้ไปใช้ประโยชน์ในเรื่องอื่นๆ เช่น

- การใช้ข้อมูลที่หลากหลายจะทำให้เกิดการยอมรับได้มากกว่าโดยเปรียบเทียบหากจะต้องมีการเกลี้ยอัตรากำลังระหว่างหน่วยงาน

- การจัดทำกระบวนการจริง (Work process) จะทำให้ได้เวลามาตรฐานที่จะสามารถนำไปใช้ วัดประสิทธิภาพในการทำงานของบุคคลได้อย่างถูกต้อง รวมถึงในระยะยาวส่วนราชการสามารถนำผลการจัดทำกระบวนการและเวลามาตรฐานนี้ไปวิเคราะห์เพื่อการปรับปรุงกระบวนการ (Process Re-engineer) อันจะนำไปสู่การใช้อัตรากำลังที่เหมาะสมและมีประสิทธิภาพมากขึ้น

- การเก็บข้อมูลผลงาน จะทำให้สามารถพยากรณ์แนวโน้มของภาระงาน ซึ่งจะเป็นประโยชน์ในอนาคตต่อส่วนราชการในการเตรียมทรัพยากรศาสตร์ในการทำงาน เพื่อรองรับภารกิจที่จะเพิ่ม/ลดลง

#### ๔. สภาพปัญหาของพื้นที่และความต้องการของประชาชน

เพื่อให้การวางแผนอัตรากำลัง ๓ ปี ขององค์การบริหารส่วนตำบลนาชุมแสงมีความเหมาะสมกับภารกิจ โดยสามารถดำเนินการตามอำนาจหน้าที่ได้อย่างมีประสิทธิภาพ ดังนั้น จึงมีการวิเคราะห์สภาพปัญหาในเขตพื้นที่ที่รับผิดชอบและความต้องการของประชาชน โดยแบ่งออกเป็นด้านต่างๆ เพื่อความสะดวกในการบริการสาธารณะ แก่ไข และตอบสนองความต้องการของประชาชนได้ตรงประเด็นอย่างแท้จริง ดังนี้

##### ๑. ด้านโครงสร้างพื้นฐาน

- ปัญหาการคมนาคมขนส่งเส้นทางหลักและเส้นทางรองระหว่างหมู่บ้านกับพื้นที่การเกษตรไม่สะดวก

- ปัญหาถนนในหมู่บ้านและระหว่างหมู่บ้านชำรุดตามสภาพการใช้งานและภัยธรรมชาติ

- ปัญหาการระบายน้ำในหมู่บ้าน รางระบายน้ำไม่ครอบคลุม ขยะหรือสิ่งอุดตันการระบายน้ำไม่สะดวก

- ปัญหาความต้องการไฟฟ้าส่องสว่างในหมู่บ้านยังไม่เพียงพอ

- ปัญหาระบบประปาไม่เพียงพอต่อการอุปโภค – บริโภค

- ปัญหาการขาดแคลนน้ำอุปโภค – บริโภคในหน้าแล้ง

##### ๒. ด้านเศรษฐกิจ

- ปัญหาการขาดความรู้ในการประกอบอาชีพเสริม นอกเหนือจากการทำนาที่เป็นอาชีพหลัก

- ปัญหาผลผลิตทางการเกษตรราคาตกต่ำ

- ปัญหาการขาดตลาดกลางรองรับผลผลิตทางการเกษตร

- ปัญหาการขาดเทคโนโลยีที่ใช้ในการพัฒนาการเกษตร

- ปัญหาขาดแคลนเงินในการลงทุนทางการเกษตร

##### ๓. ด้านสังคม

- ปัญหาความยากจน

- ปัญหาการว่างงานของประชากรในเขตพื้นที่

- ปัญหาคุณภาพชีวิตเด็ก สตรี คนชราและผู้ด้อยโอกาส

##### ๔. ด้านการเมือง การบริหาร

- ปัญหาการขาดแคลนบุคลากรในการปฏิบัติงาน

- การมีส่วนร่วมของประชาชนในการบริหารงานหรือมีการเสนอความคิดเห็นที่ค่อนข้างน้อย

##### ๕. ด้านทรัพยากรธรรมชาติและสิ่งแวดล้อม

- ปัญหาการทิ้งสิ่งปฏิกูล เศษขยะในชุมชน

- ปัญหาแหล่งน้ำตื้นเขิน

- ปัญหาของภัยธรรมชาติที่ส่งผลต่อผลผลิตการเกษตร

- ปัญหาคุณภาพของดินขาดการบำรุง และขาดการรักษาแบบชีวภาพที่ยั่งยืน

##### ๖. ด้านการสาธารณสุข

- ปัญหาการขาดแคลนเครื่องมือในการบรรเทาสาธารณภัย

- ปัญหาขาดแคลนบุคลากรเมื่อเกิดสาธารณภัย

## ๗. ด้านการศึกษา ศาสนา และวัฒนธรรม

- ปัญหาขาดแคลนทุนทรัพย์ในการศึกษาต่อของประชาชน
- ปัญหาประชาชนได้รับการศึกษาอยู่ในระดับค่อนข้างต่ำ
- ปัญหาขาดการพัฒนาด้านเทคโนโลยีทางการศึกษา และสื่ออุปกรณ์ต่างๆ
- ปัญหาการไม่มีผู้สืบทอดขนบธรรมเนียม ประเพณี วัฒนธรรมท้องถิ่น
- ปัญหาการขาดแคลนห้องสมุดในเขตพื้นที่

## ๕.ภารกิจ อำนาจหน้าที่ขององค์การบริหารส่วนตำบลนาชุมแสง

### ๕.๑ ด้านโครงสร้างพื้นฐาน มีภารกิจที่เกี่ยวข้อง เช่น

- (๑) การจัดการการคมนาคมขนส่งหลักแลเส้นรองระหว่างหมู่บ้านกับพื้นที่การเกษตร
- (๒) การบำรุงรักษา ซ่อมแซมถนนในหมู่บ้านและระหว่างหมู่บ้านที่ชำรุดตามสภาพการใช้งาน

และภัยชาติ

- (๓) การจัดให้มีและบำรุงทางระบายน้ำ
- (๔) การจัดให้มีไฟส่องสว่างในหมู่บ้านให้เพียงพอและทั่วถึง
- (๕) การจัดให้มีน้ำสะอาดหรือการประปา

### ๕.๒ ด้านส่งเสริมคุณภาพชีวิต มีภารกิจที่เกี่ยวข้อง เช่น

- (๑) การจัดการศึกษา
- (๒) การส่งเสริมความรู้ในการประกอบอาชีพเสริม นอกเหนือจากการทำนาที่เป็นอาชีพหลัก
- (๓) การสังคมสงเคราะห์ และการพัฒนาคุณภาพชีวิตเด็ก สตรี คนชราและผู้ด้อยโอกาส
- (๔) การรักษาความสะอาดของถนนของถนน ทางเดิน และที่สาธารณะ
- (๕) การจัดให้มีการบำรุงสถานที่สำหรับนักกีฬา การพักผ่อนหย่อนใจ สวนสาธารณะ สวน

สัตว์ ตลอดจนสถานที่ประชุมอบรรมราษฎร

- (๖) การบำรุงและส่งเสริมการทำมาหากินของราษฎร

### ๕.๓ ด้านการจัดระเบียบชุมชน สังคม และการรักษาความสงบเรียบร้อย มีภารกิจที่

เกี่ยวข้อง ดังนี้

- (๑) การส่งเสริมประชาธิปไตย ความเสมอภาค และสิทธิเสรีภาพของประชาชน
- (๒) การป้องกันและบรรเทาสาธารณภัย
- (๓) การจัดให้ระบบรักษาความสงบเรียบร้อยในจังหวัด
- (๔) การรักษาความสงบเรียบร้อยและศีลธรรมอันดีของประชาชนในเขตสภาตำบล

### ๕.๔ ด้านการวางแผน การส่งเสริมการลงทุน พาณิชยกรรมและการท่องเที่ยว มีภารกิจที่

เกี่ยวข้อง ดังนี้

- (๑) จัดให้มีการตั้งกลุ่มอาชีพต่างๆ
- (๒) ให้ข้อมูลความรู้และประสานเครือข่ายภาคเอกชน ตลาดเพื่อรองรับผลผลิตการเกษตร

สินค้าจากกลุ่มต่างๆ

- (๓) การพาณิชย์ การส่งเสริมการลงทุนและการทำกิจกรรมไม่ว่าจะดำเนินการเอง หรือ

ร่วมกับบุคคลอื่นหรือจากสหการ

**๕.๕ ด้านการบริหารจัดการและการอนุรักษ์ทรัพยากรธรรมชาติและสิ่งแวดล้อม** มีภารกิจที่เกี่ยวข้อง ดังนี้

- (๑) การคุ้มครอง ดูแลและบำรุงรักษาทรัพยากรธรรมชาติและสิ่งแวดล้อม
- (๒) การจัดตั้งและการดูแลระบบบำบัดน้ำเสียรวม
- (๓) การกำจัดมูลฝอยและสิ่งปฏิกูลรวม
- (๔) การจัดการสิ่งแวดล้อมและมลพิษต่างๆ

**๕.๖ ด้านการศาสนา ศิลปวัฒนธรรม จารีตประเพณี และภูมิปัญญาท้องถิ่น** มีภารกิจที่เกี่ยวข้อง ดังนี้

- (๑) การจัดการศึกษา
- (๒) บำรุงรักษาศิลปะ จารีตประเพณี ภูมิปัญญาท้องถิ่น และวัฒนธรรมอันดีของท้องถิ่น
- (๓) การส่งเสริมการกีฬา จารีตประเพณี และวัฒนธรรมอันดีงามของท้องถิ่น
- (๔) การศึกษา การทำนุบำรุงศาสนา และการส่งเสริมวัฒนธรรม

**๕.๗ ด้านการบริหารจัดการและการสนับสนุนการปฏิบัติภารกิจของส่วนราชการและองค์กรปกครองส่วนท้องถิ่น** มีภารกิจที่เกี่ยวข้อง ดังนี้

(๑) สนับสนุนสภาพตำบลและองค์กรปกครองส่วนท้องถิ่นอื่นในการพัฒนาท้องถิ่น สนับสนุนหรือช่วยเหลือส่วนราชการหรือองค์กรปกครองส่วนท้องถิ่นอื่นในการพัฒนาท้องถิ่น

(๒) ประสานและให้ความร่วมมือในการปฏิบัติหน้าที่ของสภาองค์การตำบล และองค์กรปกครองส่วนท้องถิ่นอื่น

(๓) การแบ่งสรรเงินซึ่งตามกฎหมายจะต้องแบ่งให้แก่สภาตำบล และองค์กรปกครองส่วนท้องถิ่นอื่น

(๔) การให้บริการแก่เอกชน ส่วนราชการ หน่วยงานของรัฐ รัฐวิสาหกิจ หรือองค์กรปกครองส่วนท้องถิ่นอื่น

**๖. ภารกิจหลัก และภารกิจรอง ที่องค์การบริหารส่วนตำบลนาชุมแสงจะดำเนินการ**

ภารกิจหลัก

๑. การปรับปรุง ดูแล รักษาระบบโครงสร้างพื้นฐาน
๒. การพัฒนาด้านเศรษฐกิจ
๓. การพัฒนาด้านสังคม
๔. การพัฒนาด้านการศึกษา ศาสนาและวัฒนธรรม
๕. การพัฒนาด้านการป้องกันและบรรเทาสาธารณภัย

ภารกิจรอง

๑. การพัฒนาด้านการเมืองการบริหาร
๒. การบริหารจัดการและการอนุรักษ์ทรัพยากรธรรมชาติและสิ่งแวดล้อม

### ๗. สรุปปัญหาและแนวทางในการกำหนดโครงสร้างส่วนราชการและกรอบอัตรากำลัง

องค์การบริหารส่วนตำบลนาชุมแสง กำหนดโครงสร้างการแบ่งส่วนราชการออกเป็น ๕ ส่วน ได้แก่ ๑.สำนักปลัด ๒.กองคลัง ๓.กองช่าง ๔.กองสวัสดิการสังคม ๕.กองการศึกษา ศาสนาและวัฒนธรรม โดยกำหนดกรอบอัตรากำลังทั้งสิ้น ๔๑ อัตรา แต่เนื่องจากกรอบอัตรากำลังที่มีอยู่ยังมีปัญหาในการดำเนินงาน จึงจำเป็นต้องปรับเกลี่ยอัตรบางอัตราเพื่อแก้ไขการบริหารงานภายในส่วนราชการต่อไป และตามประกาศ ก.อบต.จังหวัดอุดรธานี เรื่อง หลักเกณฑ์ทั่วไปเกี่ยวกับโครงสร้างการแบ่งส่วนราชการ วิธีการบริหารและการปฏิบัติงานของพนักงานส่วนตำบลและกิจการอันเกี่ยวกับการบริหารงานบุคคลใน องค์การบริหารส่วนตำบล (ฉบับที่ ๒) พ.ศ. ๒๕๖๓ ประกอบการประชุม ก.อบต.จังหวัดอุดรธานี ครั้งที่ ๔/๒๕๖๔ วันที่ ๒๐ พฤษภาคม ๒๕๖๔ เห็นชอบให้องค์การบริหารส่วนตำบลมีหน่วยตรวจสอบภายใน จึงต้องกำหนดหน่วยตรวจสอบภายในเพิ่มลงในแผนอัตรากำลัง ๓ ปี (พ.ศ.๒๕๖๔-๒๕๖๖)

## ๘. โครงสร้างการกำหนดส่วนราชการ

จากสภาพปัญหาขององค์การบริหารส่วนตำบลนาชุมแสงที่มีภารกิจ อำนาจหน้าที่ที่จะต้องดำเนินการแก้ไขปัญหาดังกล่าวภายใต้อำนาจหน้าที่ที่กำหนดไว้ในพระราชบัญญัติองค์การบริหารส่วนจังหวัดเทศบาล องค์การบริหารส่วนตำบล การบริหารราชการเมืองพัทยา พระราชบัญญัติกำหนดแผนและขั้นตอนการกระจายอำนาจให้แก่องค์กรปกครองส่วนท้องถิ่น พ.ศ. ๒๕๔๒ โดยมีการกำหนดส่วนราชการ ดังนี้

### ๘.๑ โครงสร้างส่วนราชการ

โครงสร้างตามแผนอัตรากำลังปัจจุบัน	โครงสร้างตามแผนอัตรากำลังใหม่	หมายเหตุ
<p><b>๑. สำนักปลัดองค์การบริหารส่วนตำบล</b></p> <p>๑.๑ งานบริหารงานทั่วไป</p> <ul style="list-style-type: none"> <li>- งานอำนวยการ</li> <li>- งานสารบรรณ</li> <li>- งานบริหารงานบุคคล</li> <li>- งานเลือกตั้งและทะเบียนข้อมูล</li> <li>- งานตรวจสอบภายใน</li> <li>- งานรัฐพิธี</li> <li>- งานส่งเสริมการท่องเที่ยว</li> </ul> <p>๑.๒ งานนโยบายและแผน</p> <ul style="list-style-type: none"> <li>- งานนโยบายและแผน</li> <li>- งานวิชาการ</li> <li>- งานข้อมูลและประชาสัมพันธ์</li> <li>- งานงบประมาณ</li> </ul> <p>๑.๓ งานกฎหมายและคดี</p> <ul style="list-style-type: none"> <li>- งานกฎหมายและคดี</li> <li>- งานร้องเรียนทุกข์และอุทธรณ์</li> <li>- งานข้อบัญญัติและระเบียบ</li> </ul> <p>๑.๔ งานป้องกันและบรรเทาสาธารณภัย</p> <ul style="list-style-type: none"> <li>- งานป้องกัน</li> <li>- งานฟื้นฟู</li> <li>- งานรักษาความสงบเรียบร้อย</li> <li>- งานกิจการสภา</li> <li>- งานระเบียบข้อบังคับประชุมสภา</li> <li>- งานการประชุมสภา</li> <li>- งานอำนวยการและประสานงานสภา</li> </ul>	<p><b>๑. สำนักปลัดองค์การบริหารส่วนตำบล</b></p> <p>๑.๑ งานบริหารงานทั่วไป</p> <ul style="list-style-type: none"> <li>- งานอำนวยการ</li> <li>- งานสารบรรณ</li> <li>- งานบริหารงานบุคคล</li> <li>- งานเลือกตั้งและทะเบียนข้อมูล</li> <li>- งานตรวจสอบภายใน</li> <li>- งานรัฐพิธี</li> <li>- งานส่งเสริมการท่องเที่ยว</li> </ul> <p>๑.๒ งานนโยบายและแผน</p> <ul style="list-style-type: none"> <li>- งานนโยบายและแผน</li> <li>- งานวิชาการ</li> <li>- งานข้อมูลและประชาสัมพันธ์</li> <li>- งานงบประมาณ</li> </ul> <p>๑.๓ งานกฎหมายและคดี</p> <ul style="list-style-type: none"> <li>- งานกฎหมายและคดี</li> <li>- งานร้องเรียนทุกข์และอุทธรณ์</li> <li>- งานข้อบัญญัติและระเบียบ</li> </ul> <p>๑.๔ งานป้องกันและบรรเทาสาธารณภัย</p> <ul style="list-style-type: none"> <li>- งานป้องกัน</li> <li>- งานฟื้นฟู</li> <li>- งานรักษาความสงบเรียบร้อย</li> <li>- งานกิจการสภา</li> <li>- งานระเบียบข้อบังคับประชุมสภา</li> <li>- งานการประชุมสภา</li> <li>- งานอำนวยการและประสานงานสภา</li> </ul>	

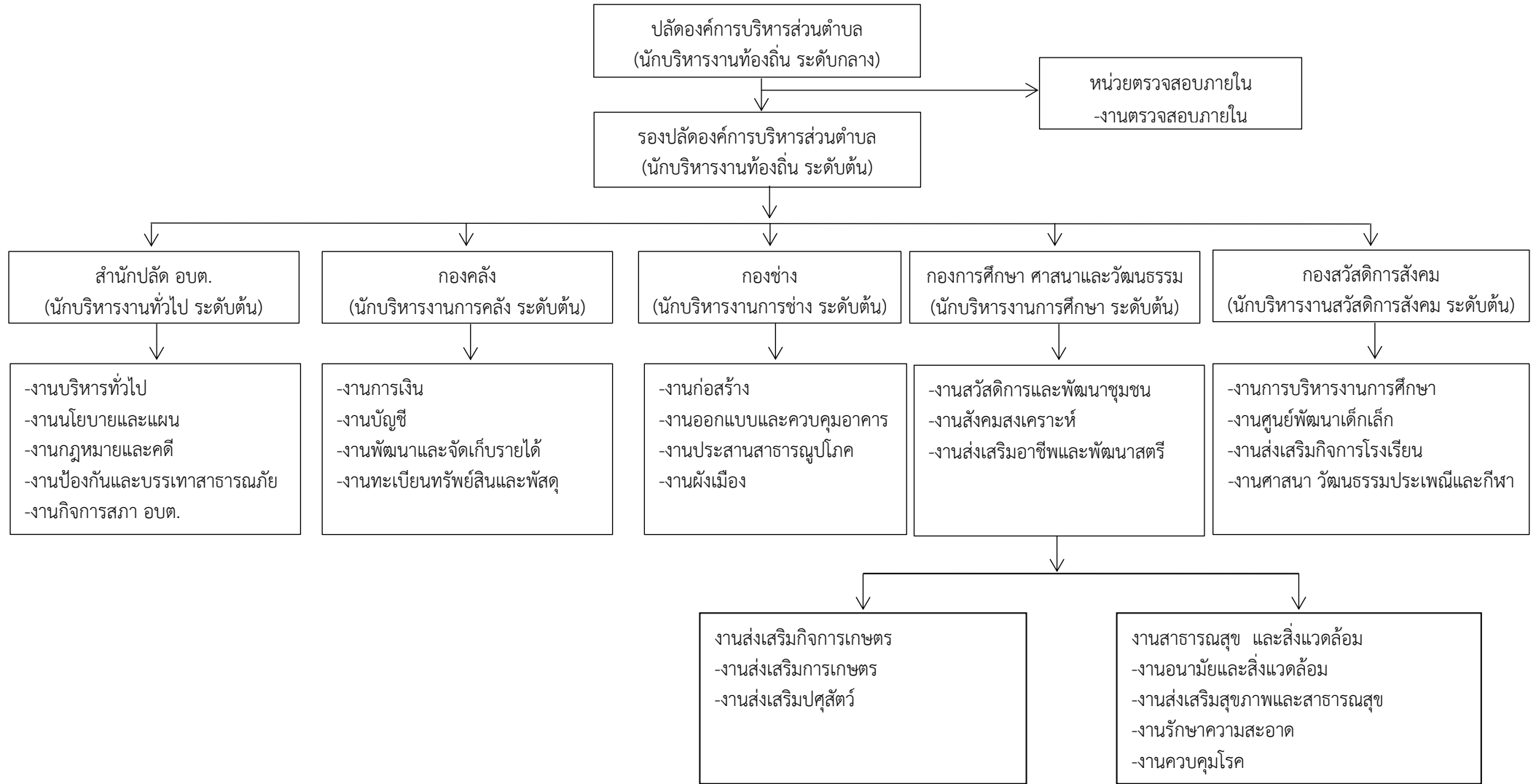
โครงสร้างตามแผนอัตรากำลังปัจจุบัน	โครงสร้างตามแผนอัตรากำลังใหม่	หมายเหตุ
<p><b>๒. กองคลัง</b></p> <p>๒.๑งานการเงิน</p> <ul style="list-style-type: none"> <li>- งานการเงิน</li> <li>- งานรับเงินเบิกจ่ายเงิน</li> <li>- งานจัดทำฎีกาเบิกจ่ายเงิน</li> <li>- งานเก็บรักษาเงิน</li> </ul> <p>๒.๒ งานบัญชี</p> <ul style="list-style-type: none"> <li>- งานการบัญชี</li> <li>- งานทะเบียนการคุมเบิกจ่ายเงิน</li> <li>- งานงบการเงินและงบทดลอง</li> <li>- งานงบแสดงสถานะทางการเงิน</li> </ul> <p>๒.๓ งานพัฒนาและจัดเก็บรายได้</p> <ul style="list-style-type: none"> <li>- งานภาษีอากรค่าธรรมเนียมและค่าเช่า</li> <li>- งานควบคุมกิจการค้าและค่าปรับ</li> <li>- งานทะเบียนคุมและเร่งรัดรายได้</li> <li>- งานพัฒนารายได้</li> </ul> <p>๒.๔ งานทะเบียนทรัพย์สินและพัสดุ</p> <ul style="list-style-type: none"> <li>- งานทะเบียนทรัพย์สินและแผนที่ภาษี</li> <li>- งานพัสดุ</li> <li>- งานทะเบียนเบิกจ่ายครุภัณฑ์</li> </ul>	<p><b>๒. กองคลัง</b></p> <p>๒.๑งานการเงิน</p> <ul style="list-style-type: none"> <li>- งานการเงิน</li> <li>- งานรับเงินเบิกจ่ายเงิน</li> <li>- งานจัดทำฎีกาเบิกจ่ายเงิน</li> <li>- งานเก็บรักษาเงิน</li> </ul> <p>๒.๒ งานบัญชี</p> <ul style="list-style-type: none"> <li>- งานการบัญชี</li> <li>- งานทะเบียนการคุมเบิกจ่ายเงิน</li> <li>- งานงบการเงินและงบทดลอง</li> <li>- งานงบแสดงสถานะทางการเงิน</li> </ul> <p>๒.๓ งานพัฒนาและจัดเก็บรายได้</p> <ul style="list-style-type: none"> <li>- งานภาษีอากรค่าธรรมเนียมและค่าเช่า</li> <li>- งานควบคุมกิจการค้าและค่าปรับ</li> <li>- งานทะเบียนคุมและเร่งรัดรายได้</li> <li>- งานพัฒนารายได้</li> </ul> <p>๒.๔ งานทะเบียนทรัพย์สินและพัสดุ</p> <ul style="list-style-type: none"> <li>- งานทะเบียนทรัพย์สินและแผนที่ภาษี</li> <li>- งานพัสดุ</li> <li>- งานทะเบียนเบิกจ่ายครุภัณฑ์</li> </ul>	

โครงสร้างตามแผนอัตรากำลังปัจจุบัน	โครงสร้างตามแผนอัตรากำลังใหม่	หมายเหตุ
<p><b>๓. กองช่าง</b></p> <p>๓.๑ งานก่อสร้าง</p> <ul style="list-style-type: none"> <li>- งานก่อสร้างและบูรณะถนน</li> <li>- งานก่อสร้างสะพาน เชื้อนทดน้ำ</li> <li>- งานข้อมูลก่อสร้าง</li> </ul> <p>๓.๒ งานออกแบบและควบคุมอาคาร</p> <ul style="list-style-type: none"> <li>- งานประเมินราคา</li> <li>- งานควบคุมการก่อสร้างอาคาร</li> <li>- งานออกแบบและบริการข้อมูล</li> </ul> <p>๓.๓ งานประสานสาธารณูปโภค</p> <ul style="list-style-type: none"> <li>- งานประสานกิจการประปา</li> <li>- งานไฟฟ้าสาธารณะ</li> <li>- งานระบายน้ำ</li> </ul> <p>๓.๔ งานผังเมือง</p> <ul style="list-style-type: none"> <li>- งานสำรวจและแผนที่</li> <li>- งานควบคุมทางผังเมือง</li> <li>- งานวางผังพัฒนาเมือง</li> </ul>	<p><b>๓. กองช่าง</b></p> <p>๓.๑ งานก่อสร้าง</p> <ul style="list-style-type: none"> <li>- งานก่อสร้างและบูรณะถนน</li> <li>- งานก่อสร้างสะพาน เชื้อนทดน้ำ</li> <li>- งานข้อมูลก่อสร้าง</li> </ul> <p>๓.๒ งานออกแบบและควบคุมอาคาร</p> <ul style="list-style-type: none"> <li>- งานประเมินราคา</li> <li>- งานควบคุมการก่อสร้างอาคาร</li> <li>- งานออกแบบและบริการข้อมูล</li> </ul> <p>๓.๓ งานประสานสาธารณูปโภค</p> <ul style="list-style-type: none"> <li>- งานประสานกิจการประปา</li> <li>- งานไฟฟ้าสาธารณะ</li> <li>- งานระบายน้ำ</li> </ul> <p>๓.๔ งานผังเมือง</p> <ul style="list-style-type: none"> <li>- งานสำรวจและแผนที่</li> <li>- งานควบคุมทางผังเมือง</li> <li>- งานวางผังพัฒนาเมือง</li> </ul>	

โครงสร้างตามแผนอัตรากำลังปัจจุบัน	โครงสร้างตามแผนอัตรากำลังใหม่	หมายเหตุ
<p><b>๔. กองการศึกษา ศาสนาและวัฒนธรรม</b></p> <p>๔.๑ งานส่งเสริมกิจการโรงเรียน</p> <ul style="list-style-type: none"> <li>- งานข้อมูล</li> <li>- งานประสานกิจกรรม</li> <li>- งานส่งเสริมการศึกษา</li> </ul> <p>๔.๒ งานศูนย์พัฒนาเด็กเล็ก</p> <ul style="list-style-type: none"> <li>- งานข้อมูลพัฒนาเด็กเล็ก</li> <li>- งานวิชาการและส่งเสริมพัฒนาการเด็ก</li> <li>- งานกิจกรรมศูนย์พัฒนาเด็กเล็ก</li> <li>- งานติดตามและประเมินผล</li> </ul> <p>๔.๓ งานบริหารการศึกษา</p> <ul style="list-style-type: none"> <li>- งานบริการวิชาการ</li> <li>- งานนิเทศการศึกษา</li> <li>- งานข้อมูล</li> <li>- งานประสานกิจกรรม</li> <li>- งานส่งเสริมการศึกษา</li> </ul> <p>๔.๔ งานส่งเสริมประเพณีและวัฒนธรรม</p> <ul style="list-style-type: none"> <li>- งานส่งเสริมประเพณีและวัฒนธรรม</li> </ul> <p>๔.๕ งานส่งเสริมกีฬาและนันทนาการ</p>	<p><b>๔. กองการศึกษา ศาสนาและวัฒนธรรม</b></p> <p>๔.๑ งานส่งเสริมกิจการโรงเรียน</p> <ul style="list-style-type: none"> <li>- งานข้อมูล</li> <li>- งานประสานกิจกรรม</li> <li>- งานส่งเสริมการศึกษา</li> </ul> <p>๔.๒ งานศูนย์พัฒนาเด็กเล็ก</p> <ul style="list-style-type: none"> <li>- งานข้อมูลพัฒนาเด็กเล็ก</li> <li>- งานวิชาการและส่งเสริมพัฒนาการเด็ก</li> <li>- งานกิจกรรมศูนย์พัฒนาเด็กเล็ก</li> <li>- งานติดตามและประเมินผล</li> </ul> <p>๔.๓ งานบริหารการศึกษา</p> <ul style="list-style-type: none"> <li>- งานบริการวิชาการ</li> <li>- งานนิเทศการศึกษา</li> <li>- งานข้อมูล</li> <li>- งานประสานกิจกรรม</li> <li>- งานส่งเสริมการศึกษา</li> </ul> <p>๔.๔ งานส่งเสริมประเพณีและวัฒนธรรม</p> <ul style="list-style-type: none"> <li>- งานส่งเสริมประเพณีและวัฒนธรรม</li> </ul> <p>๔.๕ งานส่งเสริมกีฬาและนันทนาการ</p>	

โครงสร้างตามแผนอัตรากำลังปัจจุบัน	โครงสร้างตามแผนอัตรากำลังใหม่	หมายเหตุ
<p><b>๕. กองสวัสดิการสังคม</b></p> <p>๕.๑ งานสวัสดิการและพัฒนาชุมชน</p> <ul style="list-style-type: none"> <li>- งานเยาวชน</li> <li>- งานฝึกอบรมพัฒนาการ</li> <li>- งานศูนย์วัฒนธรรม</li> <li>- งานพัฒนาคุณธรรมจริยธรรมเยาวชนและประชาชน</li> </ul> <p>๕.๒ งานสังคมสงเคราะห์</p> <ul style="list-style-type: none"> <li>- งานสงเคราะห์เด็ก สตรี คนชรา ผู้พิการ และผู้ด้อยโอกาส</li> <li>- งานส่งเสริมสุขภาพ</li> </ul> <p>๕.๓ งานส่งเสริมอาชีพและพัฒนาสตรี</p> <ul style="list-style-type: none"> <li>- งานฝึกอบรมอาชีพ</li> <li>- งานพัฒนาศักยภาพกลุ่ม</li> <li>- งานส่งเสริมทุนกลุ่มอาชีพ</li> </ul> <p>๕.๔ งานสาธารณสุขและสิ่งแวดล้อม</p> <ul style="list-style-type: none"> <li>- งานสุขาภิบาลทั่วไป</li> <li>- งานส่งเสริมสุขภาพและสาธารณสุข</li> <li>- งานรักษาความสะอาด</li> <li>- งานควบคุมโรค</li> <li>- งานควบคุมและจัดการคุณภาพสิ่งแวดล้อม</li> </ul> <p>๕.๕ งานส่งเสริมการเกษตร</p> <ul style="list-style-type: none"> <li>- งานเทคโนโลยีการเกษตร</li> <li>- งานส่งเสริมการเกษตร</li> <li>- งานวิชาการเกษตร</li> </ul> <p>๕.๖ งานส่งเสริมปศุสัตว์</p> <ul style="list-style-type: none"> <li>- งานข้อมูลวิชาการ</li> <li>- งานบำบัดน้ำเสีย</li> <li>- งานควบคุมและป้องกันโรคระบาด</li> </ul>	<p><b>๕. กองสวัสดิการสังคม</b></p> <p>๕.๑ งานสวัสดิการและพัฒนาชุมชน</p> <ul style="list-style-type: none"> <li>- งานเยาวชน</li> <li>- งานฝึกอบรมพัฒนาการ</li> <li>- งานศูนย์วัฒนธรรม</li> <li>- งานพัฒนาคุณธรรมจริยธรรมเยาวชนและประชาชน</li> </ul> <p>๕.๒ งานสังคมสงเคราะห์</p> <ul style="list-style-type: none"> <li>- งานสงเคราะห์เด็ก สตรี คนชรา ผู้พิการ และผู้ด้อยโอกาส</li> <li>- งานส่งเสริมสุขภาพ</li> </ul> <p>๕.๓ งานส่งเสริมอาชีพและพัฒนาสตรี</p> <ul style="list-style-type: none"> <li>- งานฝึกอบรมอาชีพ</li> <li>- งานพัฒนาศักยภาพกลุ่ม</li> <li>- งานส่งเสริมทุนกลุ่มอาชีพ</li> </ul> <p>๕.๔ งานสาธารณสุขและสิ่งแวดล้อม</p> <ul style="list-style-type: none"> <li>- งานสุขาภิบาลทั่วไป</li> <li>- งานส่งเสริมสุขภาพและสาธารณสุข</li> <li>- งานรักษาความสะอาด</li> <li>- งานควบคุมโรค</li> <li>- งานควบคุมและจัดการคุณภาพสิ่งแวดล้อม</li> </ul> <p>๕.๕ งานส่งเสริมการเกษตร</p> <ul style="list-style-type: none"> <li>- งานเทคโนโลยีการเกษตร</li> <li>- งานส่งเสริมการเกษตร</li> <li>- งานวิชาการเกษตร</li> </ul> <p>๕.๖ งานส่งเสริมปศุสัตว์</p> <ul style="list-style-type: none"> <li>- งานข้อมูลวิชาการ</li> <li>- งานบำบัดน้ำเสีย</li> <li>- งานควบคุมและป้องกันโรคระบาด</li> </ul>	
	<p><b>๕. หน่วยตรวจสอบภายใน</b></p> <p>๕.๑ งานตรวจสอบภายใน</p>	<p>กำหนดเพิ่ม (ตามประกาศ โครงสร้างใหม่ที่ ก.จ. ก.ท. และ ก.อบต. กำหนด)</p>

๑๐. แผนภูมิโครงสร้างการแบ่งส่วนราชการตามแผนอัตรากำลัง ๓ ปี



## ๑๒. แนวทางการพัฒนาข้าราชการหรือพนักงานส่วนท้องถิ่น

องค์การบริหารส่วนตำบลนาชุมแสงได้กำหนดแนวทางการพัฒนาข้าราชการหรือพนักงานส่วนท้องถิ่น ข้าราชการครู บุคลากรทางการศึกษา ลูกจ้าง และพนักงานจ้าง ทุกประเภทตำแหน่งทุกสายงาน และทุกระดับ ให้ได้มีโอกาสได้รับการพัฒนาเพื่อเพิ่มพูนความรู้ ทักษะทัศนคติที่ดี มีคุณธรรมและจริยธรรม อันจะทำให้การปฏิบัติหน้าที่ของข้าราชการหรือพนักงานส่วนท้องถิ่นและลูกจ้างเป็นไปอย่างมีประสิทธิภาพ ประสิทธิผล โดยจัดทำแผนพัฒนาข้าราชการหรือพนักงานส่วนท้องถิ่นตามที่กฎหมายกำหนดมีระยะเวลา ๓ ปี สอดคล้องกับระยะเวลาของแผนอัตรากำลัง ๓ ปี

การพัฒนาข้าราชการหรือพนักงานส่วนท้องถิ่น ข้าราชการครู บุคลากรทางการศึกษา ลูกจ้าง และพนักงานจ้าง นอกจากจะพัฒนาด้านความรู้ทั่วไปในการปฏิบัติงาน ด้านความรู้และทักษะเฉพาะของงาน ในแต่ละตำแหน่ง ด้านการบริหาร ด้านคุณสมบัติส่วนตัว และด้านคุณธรรมและจริยธรรมแล้ว องค์การปกครองส่วนท้องถิ่นต้องตระหนักถึงการพัฒนาตามนโยบายของรัฐบาล จังหวัด ประกอบด้วย เช่น การพัฒนาไปสู่ Thailand ๔.๐ ดังนั้น องค์การบริหารส่วนตำบลนาชุมแสงจึงจำเป็นต้องพัฒนาระบบราชการส่วนท้องถิ่นไปสู่ ยุค ๔.๐ เช่นกัน โดยกำหนดแนวทางการพัฒนาบุคลากรเพื่อส่งเสริมการทำงาน โดยยึดหลักธรรมาภิบาล เพื่อประโยชน์สุขของประชาชนเป็นหลัก กล่าวคือ

**๑. เป็นองค์กรที่เปิดกว้างและเชื่อมโยงกัน** ต้องมีความเปิดเผยโปร่งใส ในการทำงาน โดยบุคคลภายนอกสามารถเข้าถึงข้อมูลข่าวสารของทางราชการหรือมีการแบ่งปันข้อมูลซึ่งกันและกัน และสามารถเข้ามาตรวจสอบการทำงานได้ตลอดจนเปิดกว้างให้กลไกหรือภาคส่วนอื่น ๆ เช่น ภาคเอกชน ภาคประชาสังคมได้เข้ามามีส่วนร่วมและโอนถ่ายภารกิจที่ภาครัฐไม่ควรดำเนินการเองออกไปให้แก่ภาคส่วน อื่นๆ เป็นผู้รับผิดชอบดำเนินการแทน โดยการจัดระเบียบความสัมพันธ์ในเชิงโครงสร้างให้สอดคล้องกับการ ทำงานในแนวระนาบ ในลักษณะของเครือข่ายมากกว่าตามสายการบังคับบัญชาในแนวตั้ง ขณะเดียวกันก็ ยังต้องเชื่อมโยงการทำงานภายในภาครัฐด้วยกันเองให้มีเอกภาพและสอดคล้องประสานกัน ไม่ว่าจะเป็นราชการ บริหารส่วนกลาง ส่วนภูมิภาค และส่วนท้องถิ่นด้วยตนเอง

**๒. ยึดประชาชนเป็นศูนย์กลาง** ต้องทำงานในเชิงรุกและมองไปข้างหน้า โดยตั้งคำถามกับ ตนเองเสมอว่า ประชาชนจะได้อะไร มุ่งเน้นแก้ไข ปัญหาความต้องการและตอบสนองความต้องการของ ประชาชน โดยไม่ต้องรอให้ประชาชนเข้ามาติดต่อขอรับบริการหรือร้องขอความช่วยเหลือจากองค์กรปกครอง ส่วนท้องถิ่น รวมทั้งใช้ประโยชน์จากข้อมูลของทางราชการและระบบดิจิทัลสมัยใหม่ในการจัดบริการสาธารณะ ที่ตรงกับ ความต้องการของประชาชน พร้อมทั้งอำนวยความสะดวกโดยมีการเชื่อมโยงกันเองของทุกส่วน ราชการ เพื่อให้บริการต่าง ๆ สามารถเสร็จสิ้นในจุดเดียว ประชาชนสามารถเรียกใช้บริการขององค์กรปกครอง ส่วนท้องถิ่นได้ตลอดเวลาตามความต้องการของตนและผ่านการติดต่อได้หลายช่องทางผสมผสานกัน ไม่ว่าจะ มาติดต่อ ด้วยตนเอง อินเทอร์เน็ต เว็บไซต์ โซเชียลมีเดีย หรือแอปพลิเคชันทางโทรศัพท์มือถือ เป็นต้น

**๓. องค์กรที่มีขีดสมรรถนะสูงและทันสมัย** ต้องทำงาน อย่างเตรียมการณไว้ล่วงหน้า มีการ วิเคราะห์ความเสี่ยง สร้างนวัตกรรมหรือความคิดริเริ่มและประยุกต์องค์ความรู้ ในแบบสหสาขาวิชา เข้ามาใช้ ในการตอบโต้กับโลกแห่งการเปลี่ยนแปลงอย่างฉับพลัน เพื่อสร้างคุณค่ามีความยืดหยุ่น และความสามารถใน การตอบสนองกับสถานการณ์ต่าง ๆ ได้อย่างทันเวลาตลอดจนเป็นองค์กรที่มีขีด สมรรถนะสูง และปรับตัวเข้าสู่สภาพความเป็นสำนักงานสมัยใหม่ รวมทั้งทำให้บุคลากรมีความผูกพันต่อ การปฏิบัติราชการ และปฏิบัติ หน้าที่ได้อย่างเหมาะสมกับบทบาทของตน

**๔. การกำหนดแนวทางการพัฒนาทักษะด้านดิจิทัล** ให้ถือปฏิบัติตามหนังสือสำนักงาน ก.พ. ที่ นร ๑๐๑๓.๔/๔๒ ลงวันที่ ๕ พฤษภาคม ๒๕๖๓ เรื่อง เครื่องมือสำรวจทักษะด้านดิจิทัลของข้าราชการและบุคลากรภาครัฐด้วยตนเอง (Digital Government Skill Self-Assessment) โดยให้องค์กรปกครองส่วนท้องถิ่นใช้เป็นแนวทางการพัฒนาทักษะด้านดิจิทัลของข้าราชการและบุคลากรภาครัฐเพื่อปรับเปลี่ยนเป็นรัฐบาลดิจิทัล ตามมติคณะรัฐมนตรีในการประชุมเมื่อวันที่ ๒๖ กันยายน ๒๕๖๐

ทั้งนี้ วิธีการพัฒนาอาจใช้วิธีการใด วิธีการหนึ่งหรือหลายวิธีก็ได้ เช่น การปฐมนิเทศ การฝึกอบรม การศึกษาดูงาน การประชุมเชิงปฏิบัติการ เป็นต้น

## ๑๓. ประกาศคุณธรรม จริยธรรมของข้าราชการหรือพนักงานส่วนท้องถิ่นและลูกจ้าง



### ประกาศองค์การบริหารส่วนตำบลนาชุมแสง เรื่อง คุณธรรม จริยธรรมของข้าราชการหรือพนักงานส่วนท้องถิ่นและลูกจ้าง

เพื่อให้การบริหารจัดการ การดำเนินการแก้ไขปัญหาและตอบสนองความต้องการของประชาชนเป็นไปอย่างมีประสิทธิภาพเกิดประสิทธิผลสูงสุด และโปร่งใสตรวจสอบได้ ข้าราชการ/พนักงานส่วนตำบล ลูกจ้างประจำ และพนักงานจ้างขององค์การบริหารส่วนตำบลนาชุมแสง มีหน้าที่ดำเนินการให้เป็นไปตามกฎหมายเพื่อรักษาประโยชน์ส่วนรวมและประเทศชาติ อำนวยความสะดวกและให้บริการแก่ประชาชนตามหลักธรรมาภิบาล โดยจะต้องยึดมั่นในค่านิยมหลักของมาตรฐานจริยธรรม ดังนี้

๑. การยึดมั่นในคุณธรรมและจริยธรรม
๒. การมีจิตสำนึกที่ดี ซื่อสัตย์ สุจริต และรับผิดชอบ
๓. การยึดถือประโยชน์ของประเทศไทยเหนือกว่าประโยชน์ส่วนตน และไม่มีผลประโยชน์ทับซ้อน
๔. การยืนหยัดทำในสิ่งที่ถูกต้อง เป็นธรรม และถูกกฎหมาย
๕. การให้บริการแก่ประชาชนด้วยความรวดเร็ว มีอัธยาศัย และไม่เลือกปฏิบัติ
๖. การให้ข้อมูลข่าวสารแก่ประชาชนอย่างครบถ้วน ถูกต้อง และไม่บิดเบือนข้อเท็จจริง
๗. การมุ่งผลสัมฤทธิ์ของงาน รักษามาตรฐาน มีคุณภาพโปร่งใส และตรวจสอบได้
๘. การยึดมั่นในระบอบประชาธิปไตยอันมีพระมหากษัตริย์ทรงเป็นประมุข
๙. การยึดมั่นในหลักจรรยาวิชาชีพขององค์กร

ทั้งนี้ การฝ่าฝืนหรือไม่ปฏิบัติตามมาตรฐานทางจริยธรรม ให้ถือว่าเป็นการกระทำผิดทางวินัย จึงประกาศให้ทราบโดยทั่วกัน

ประกาศ ณ วันที่ ๑๕ เดือน สิงหาคม พ.ศ. ๒๕๖๓

(นายบุญไทย แสนกระจาย)

นายกองค์การบริหารส่วนตำบลนาชุมแสง